

Prot. AReSS_Puglia/AReSS/17.12.2020/0004798

Alla c.a. dei Direttori Generali

Alla c.a. dei Direttori Sanitari

A.S.L. LECCE U.O.C. AA.GG. Ufficio Protocollo DATA DI ARRIVO
22 DIC 2020
PROT. N° _____ DEL _____

e p.c ai Responsabili degli Uffici Formazione

Aziende ed Enti del

Sistema Sanitario Regionale

SEDI

SESTUO DI COT. PUGLIA
AL FORM.
DS/DG

Oggetto: Corso di formazione manageriale per Dirigenti sanitari incaricati della Direzione di Struttura complessa delle Aziende ed Enti del Sistema Sanitario della Regione Puglia - pubblicazione del nuovo avviso di ammissione

Dopo le brillanti edizioni realizzate nel 2019 e nel 2020, l'AReSS Puglia e il CURSuS, Coordinamento Universitario regionale per la Formazione superiore Sanitaria e Sociale, espressione delle Università presenti sul territorio regionale, rilanciano, per il 2021, il nuovo Corso di formazione manageriale per Dirigenti sanitari incaricati della Direzione di Struttura complessa delle Aziende ed Enti del Sistema Sanitario Regionale.

Il corso, pur rispettando le indicazioni di Legge, non risponde solo a una "logica di adempimento" giuridico-amministrativo, ovvero all'acquisizione della Certificazione delle competenze, ma all'applicazione di un "modello di formazione/intervento evolutivo" finalizzato ad "accompagnare e supportare" i professionisti alle continue trasformazioni in atto.

Il corso si rivolge, in via prioritaria, al dirigente sanitario incaricato della direzione di struttura complessa al primo incarico, per cui vige l'obbligo di partecipare, ai sensi della normativa vigente. Gli altri destinatari, le modalità e la tempistica delle domande di partecipazione sono riportate nell'avviso, in allegato alla presente. Le domande di partecipazione al corso di formazione, unitamente agli allegati richiesti, andranno compilate esclusivamente online utilizzando l'apposita procedura resa disponibile all'indirizzo: <http://www.studenti.ict.uniba.it/esse3/Home.do> entro e non oltre il **31 gennaio 2021**.

Il percorso della durata complessiva di 188 ore, suddiviso in 23-24 giornate complessive, è costituito da 10 moduli e si compone di attività formative in aula e momenti di sperimentazione concreta in piccoli gruppi al fine di favorire al meglio il passaggio dal livello teorico al livello empirico.

L'attività di formazione teorica e teorica pratica in aula, fermo restando la possibilità che quest'ultima possa svolgersi in presenza, sarà svolta nelle Aule didattiche dell'Università degli Studi di Bari Aldo Moro - Dipartimento Interdisciplinare di Medicina - presso l'Azienda Ospedaliero-Universitaria Policlinico di Bari. In caso di emergenza epidemiologica da Covid -19 il Comitato scientifico valuterà se differire l'avvio dell'attività didattica in aula e/o sospenderla per svilupparla in modalità a distanza, e-learning, attraverso una piattaforma web messa a disposizione dall'Università degli Studi "Aldo Moro" di Bari e in linea con quanto previsto dalla normativa.

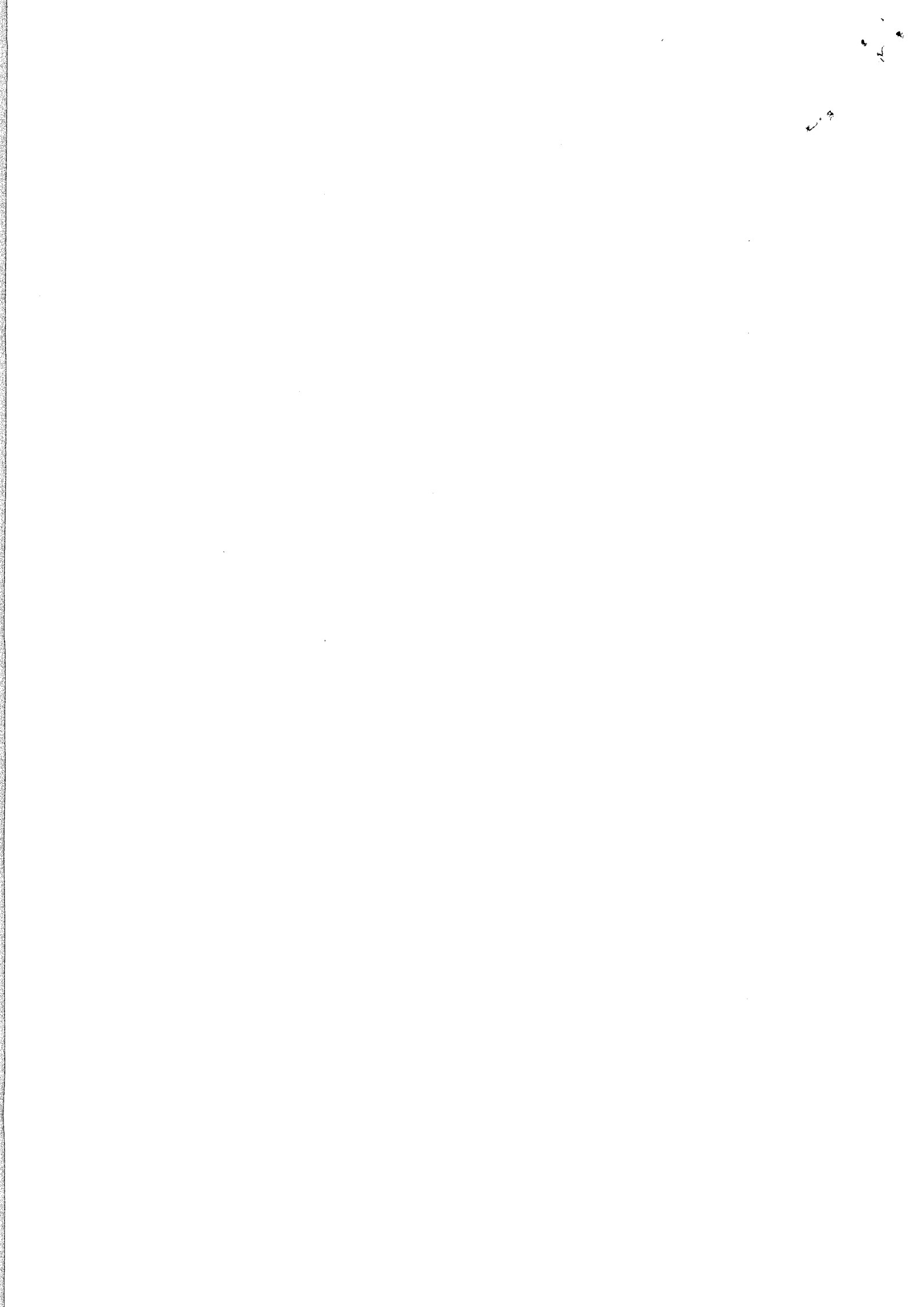
Al termine del percorso formativo sarà rilasciato, in copia unica, ai sensi del D.Lgs. 502/92 e ss.mm.ii, subordinatamente alla verifica di una frequenza attiva per almeno l'80% delle ore previste e alla discussione del project work sistemico a sviluppo parallelo davanti a un'apposita commissione, il Certificato di formazione manageriale per Direttore Responsabile di Struttura Complessa, riconosciuto da ciascuna Regione o Provincia autonoma ex Accordo interregionale del 10 luglio 2003.

Pertanto si invitano le SS. VV. ad attivare le procedure più opportune per promuovere tale iniziativa formativa nella propria realtà aziendale.

Cordiali saluti

Il Direttore Generale
dott. Giovanni Gorgoni







PROGRAMMA DI FORMAZIONE MANAGERIALE PER LA DIRIGENZA DEL SISTEMA SANITARIO

***CORSO DI FORMAZIONE MANAGERIALE PER DIRIGENTI SANITARI
INCARICATI DELLA DIREZIONE DI STRUTTURA COMPLESSA DI AZIENDE
ED ENTI DEL SERVIZIO SANITARIO DELLA REGIONE PUGLIA***

**TERZO AVVISO PER L'AMMISSIONE AL CORSO PER DIRIGENTI SANITARI
INCARICATI DELLA DIREZIONE DI STRUTTURA COMPLESSA DI AZIENDE ED
ENTI DEL SERVIZIO SANITARIO**

ANNO 2020/2021



INTRODUZIONE

L'Agenzia Regionale Strategica per la Salute e il Sociale (d'ora in poi denominata ARESS), in stretta sinergia con il Coordinamento Universitario regionale per la Formazione Superiore in Salute ed in Sociale- CURSuS, costituito dall'Istituto Superiore della Sanità- ISS e dalle Università presenti sul territorio regionale - Università degli Studi Aldo Moro di Bari Aldo Moro, Università del Salento, Università di Foggia, Politecnico di Bari e Università Lum "Giuseppe Degennaro" Casamassima (Ba), prosegue il suo impegno nella formazione manageriale del *middle management* in ambito sanitario.

In linea con le precedenti edizioni, che hanno permesso l'acquisizione del certificato di formazione manageriale a n. 272 dirigenti sanitari, con il presente avviso di ammissione si avvia il corso di formazione per dirigenti sanitari incaricati della direzione di Struttura Complessa delle Aziende ed Enti del Servizio Sanitario.

Il programma formativo pur rispettando le indicazioni di Legge, non risponde solo a una "logica di adempimento" giuridico-amministrativo, ovvero all'acquisizione della Certificazione delle competenze, ma all'applicazione di un "modello di formazione/intervento evolutivo" finalizzato ad "accompagnare e supportare" i professionisti alle continue trasformazioni in atto e a riqualificare i Sistemi Sanitari regionali attraverso il raggiungimento degli obiettivi di sistema.

L'attività formativa consentirà ai partecipanti di acquisire conoscenze, capacità e competenze utili a gestire e risolvere problemi organizzativi, economici e gestionali ed a conoscere ed utilizzare gli strumenti di valutazione degli esiti delle scelte intraprese anche in termini di qualità dei servizi erogati.

RIFERIMENTI NORMATIVI

Testo aggiornato del luglio 2002 del Decreto Legislativo 30 dicembre 1992 n .502

- Art. 15 Disciplina della dirigenza medica e delle professioni sanitarie

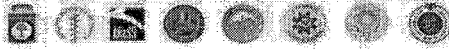
Comma 8. L'attestato di formazione manageriale di cui all'articolo 5, comma 1, lettera d) del decreto del Presidente della Repubblica 10 dicembre 1997, n. 484, come modificato dall'articolo 16-quinquies, deve essere conseguito dai dirigenti con incarico di direzione di struttura complessa entro un anno dall'inizio dell'incarico; il mancato superamento del primo corso, attivato dalla regione successivamente al conferimento dell'incarico, determina la decadenza dall'incarico stesso. I dirigenti sanitari con incarico quinquennale alla data di entrata in vigore **del decreto legislativo 19 giugno 1999, n. 229**, sono tenuti a partecipare al primo corso di formazione manageriale programmato dalla regione; **i dirigenti confermati nell'incarico sono esonerati dal possesso dell'attestato di formazione manageriale. (84)**

- (84) Comma modificato dall'art. 8, comma 1, lettera c, e dal comma 3, lettera p, del d.lgs. 28 luglio 2000, n.254, recante: "Disposizioni correttive ed integrative del decreto legislativo 19 giugno 1999, n. 229, per il potenziamento delle strutture per l'attività libero-professionale dei dirigenti sanitari", che ha soppresso la parola "già", nell'ultimo periodo

- Art. 16-quinquies (115) Formazione manageriale

Comma 1. *La formazione di cui al presente articolo è requisito necessario per lo svolgimento degli incarichi relativi alle funzioni di **direzione sanitaria aziendale** e per la **direzione di strutture complesse** per le categorie dei medici, odontoiatri, veterinari, farmacisti, biologi, chimici, fisici e psicologi. **Tale formazione si consegue, dopo l'assunzione dell'incarico, con la frequenza e il superamento dei corsi di cui al comma 2. (116)***

Comma 2. *Le regioni e le province autonome di Trento e di Bolzano, previo accordo con il Ministero*



della sanità ai sensi dell'articolo 4 del decreto legislativo 28 agosto 1997, n. 281, organizzano e attivano, a livello regionale o interregionale, avvalendosi anche, ove necessario, di soggetti pubblici e privati accreditati dalla Commissione di cui all'articolo 16-ter, i corsi per la formazione di cui al comma 1, tenendo anche conto delle discipline di appartenenza. **Lo stesso accordo definisce i criteri in base ai quali l'Istituto superiore di Sanità attiva e organizza i corsi per i direttori sanitari e i dirigenti responsabili di struttura complessa dell'area di sanità pubblica che vengono attivati a livello nazionale.**

Comma 4. Gli oneri connessi ai corsi sono a carico del personale interessato.

(115) Articolo aggiunto dall'art. 14 del d.lgs. 19 giugno 1999, n. 229.

(116) Comma modificato dall'art. 8, comma 3, lettera a, del d.lgs. 28 luglio 2000, n. 254, recante: "Disposizioni correttive ed integrative del decreto legislativo 19 giugno 1999, n. 229, per il potenziamento delle strutture per l'attività libero-professionale dei dirigenti sanitari" (sostituite le parole "l'esercizio delle funzioni dirigenziali di secondo livello" con le parole "la direzione di strutture complesse" e, nel secondo periodo, le parole "In sede di prima applicazione" sono soppresse).

DPR n.484 del 1997- Regolamento recante la determinazione dei requisiti per l'accesso alla direzione sanitaria aziendale e dei requisiti e dei criteri per l'accesso al secondo livello dirigenziale per il personale del ruolo sanitario del Servizio sanitario nazionale -

Capo II Secondo livello dirigenziale

- Articolo 5 Requisiti e criteri per l'accesso al secondo livello dirigenziale

Comma 1. L'accesso al secondo livello dirigenziale, per quanto riguarda le categorie dei medici, veterinari, farmacisti, biologici, chimici, fisici e psicologi, è riservato a coloro che sono in possesso dei seguenti requisiti: omissis.....

d)attestato di formazione manageriale

- Articolo 7 Corsi di formazione manageriale

Comma 1. L'attestato di formazione manageriale si consegue con la frequenza ed il superamento dei corsi disciplinati dal presente regolamento. L'attestato ha una validità di **sette anni dalla data di rilascio.**

- Articolo 15 Disposizione finali e transitorie

Comma 1. Il personale che risulti incaricato ai sensi dell'articolo 2, commi 1 e 1-septies, del decreto-legge 18 novembre 1996, n. 583, convertito, con modificazioni, dalla legge 17 gennaio 1997, n. 4, ed il personale confermato nell'incarico quinquennale a seguito di verifica ai sensi dell'articolo 15, comma 3, del decreto legislativo 30 dicembre 1992, n. 502, e successive modificazioni, è tenuto alla partecipazione al primo corso di formazione manageriale di cui all'articolo 7 al fine del conseguimento dell'attestato di formazione manageriale di cui all'articolo 5, comma 1, lettera d). Il personale appartenente alle posizioni funzionali apicali, che non ha optato per l'incarico quinquennale di cui all'articolo 15 del decreto legislativo 30 dicembre 1992, n. 502, e successive modificazioni, è esonerato dal possesso dei requisiti di cui all'articolo 5, comma 1, lettera d), al fine della conservazione del posto occupato.

Comma 2. Fino all'espletamento del primo corso di formazione manageriale di cui all'articolo 7, l'incarico di direzione sanitaria aziendale e gli incarichi di secondo livello dirigenziale sono attribuiti senza l'attestato di formazione manageriale, fermo restando l'obbligo di acquisire l'attestato nel



primo corso utile. L'incarico di direzione sanitaria aziendale e gli incarichi di secondo livello dirigenziale sono attribuiti, fino all'espletamento del primo corso di formazione manageriale di cui all'articolo 7, con il possesso dei requisiti previsti dall'articolo 5, ad esclusione di quello della lettera d) del comma 1.

Comma 4. Limitatamente ad un quinquennio dalla data di entrata in vigore del presente regolamento, coloro che sono in possesso dell'idoneità conseguita in base al progresso ordinamento, possono accedere agli incarichi di secondo livello dirigenziale nella corrispondente disciplina anche in mancanza dell'attestato di formazione manageriale, fermo restando l'obbligo, nel caso di assunzione dell'incarico, di acquisire l'attestato nel primo corso utile.

Decreto Legislativo del 28 luglio 2000 n. 254

"Disposizioni correttive ed integrative del Decreto Legislativo 19 giugno 1999 n.229 per il potenziamento delle strutture per l'attività libero-professionale dei dirigenti sanitari"

- Art.8 Correttivi in senso stretto

All'articolo 15 del decreto legislativo 30 dicembre 1992 . 502 e successive modificazione, sono apportate le seguenti modifiche – omiss – al comma 8, nell'ultimo periodo, è soppressa la parola "già".

Accordo tra il Ministero della Salute, le Regioni e le Province autonome di Trento e Bolzano per la definizione dei criteri formativi necessari per poter garantire la reciprocità di validità dei corsi di formazione manageriale di cui agli artt. 15 e 16-quinquies del D.Lgs. N. 502/92 e s.m. e all'art. 7 del DPR n. 484/97

- Punto 1 - Formazione manageriale

I corsi di formazione manageriale per dirigenti sanitari (medici, veterinari, odontoiatri, farmacisti, biologi, chimici, fisici, psicologi) sono attivati ed organizzati dalle Regioni e dalle Province autonome di Trento e di Bolzano, le quali si avvalgono, per la realizzazione degli stessi, della collaborazione delle università o di altri soggetti pubblici o privati operanti nel campo della formazione accreditati e/o appositamente qualificati dalle medesime Regioni e Province autonome. Le stesse non potranno attivare i suddetti corsi al di fuori del proprio territorio se non attraverso reciproci accordi.

- Punto 2 - Durata, aree formative e metodologia didattica

La durata dei corsi non deve essere inferiore a 100 ore di frequenza certificata. Le Regioni e le Province autonome programmano corsi di durata superiore al fine di concedere un massimo di assenze fino al 20% delle attività globalmente programmate. Il superamento di tale limite comporta l'esclusione dal colloquio finale. Il periodo di formazione potrà essere sospeso per gravidanza, puerperio o malattia, fermo restando che l'intera sua durata non potrà essere ridotta e che il periodo di assenza dovrà essere recuperato nell'ambito di altro corso secondo modalità definite dalla Regione o Provincia Autonoma.

I corsi di formazione hanno lo scopo di fornire strumenti e tecniche propri del processo manageriale e quindi riferiti prioritariamente alle aree di organizzazione e gestione dei Servizi sanitari, agli indicatori di qualità dei servizi – sanità pubblica, alla gestione delle risorse umane, ai criteri di finanziamento ed agli elementi di bilancio e controllo. Nei provvedimenti regionali e provinciali di organizzazione dei corsi possono essere previsti, in aggiunta al monte ore utile per il conseguimento del certificato, ulteriori contenuti ritenuti necessari in rapporto alle particolari



situazioni sanitarie, sociali ed ambientali locali. La metodologia didattica è, in via principale, di tipo prevalentemente attivo; le lezioni tradizionali (lezioni frontali) sono affiancate da strumenti quali analisi e discussione di casi didattici incident, role playing, simulazioni e griglie di analisi, finalizzati a favorire, tramite la discussione in piccoli gruppi di lavoro, l'apprendimento dei contenuti oggetto del corso. Le discussioni guidate, gli incident e, più in generale, tutti gli strumenti didattici sono focalizzati specificamente sulle tematiche inerenti la gestione dell'ambito socio – sanitario. E' in ogni caso possibile prevedere l'utilizzo della formazione a distanza che non dovrà comunque eccedere il 30% del monte ore di formazione previsto e non potrà esaurire nessuna delle aree considerate nell'allegato A. Le ore di formazione erogate a distanza saranno considerate ore equivalenti ai fini della certificazione di frequenza sotto la responsabilità del Direttore del Corso. Comunque l'erogazione della formazione a distanza dovrà prevedere meccanismi di autovalutazione e sistemi di interazione con il docente responsabile dell'attività e con il resto della classe in modo sincrono e/o differito. Al fine di garantire l'effettiva possibilità di utilizzo delle metodologie didattiche attive, il numero di partecipanti per ogni singola classe non potrà essere superiore a 20 unità.

– Punto 3 - Certificato di formazione e sua validità

Il periodo di formazione si conclude con l'espletamento di un colloquio finale, tramite anche la presentazione e discussione di un elaborato davanti ad una apposita Commissione costituita secondo modalità disciplinate dalle Regioni e Province autonome. Della stessa dovranno comunque far parte docenti del corso. Il superamento dell'esame finale comporta il rilascio, in copia unica, da parte delle Regioni e delle Province autonome di Trento e di Bolzano, del certificato di formazione, del presente atto. In caso di più sessioni dello stesso corso il certificato viene rilasciato contestualmente a tutti i candidati al termine dell'ultima sessione. I dirigenti sanitari che conseguono il certificato di formazione manageriale di cui al presente accordo sono esclusi dall'obbligo di conseguire i crediti formativi dell'ECM di cui all'art. 16 quater del D.lgs 502/92 e s.m. nell'anno nel quale si conclude l'attività formativa.

DESTINATARI

La formazione manageriale in oggetto è condizione necessaria allo svolgimento di incarichi di Direzione di Strutture Complesse ai sensi dell'Accordo Stato-Regioni del 10 luglio 2003, che approva il testo dell'Accordo interregionale sulla formazione manageriale di cui agli artt. 15 e 16 *quinquies* del D.Lgs. n. 502/92 e ss.mm.ii. ed all'art. 7 "Corsi di formazione manageriale" del DPR 484/97.

Il corso è rivolto:

- | | | |
|--|---|---|
| in via prioritaria | A. ai dirigenti sanitari (medici, veterinari, odontoiatri, farmacisti, biologi, chimici, fisici, psicologi) incaricati della Direzione di Dipartimento e di Struttura Complessa, questi ultimi con i requisiti a fianco indicati: | <ul style="list-style-type: none"> • vincitori di concorso pubblico per le aziende sanitarie ed Enti pubblici o nomina diretta per le aziende private appartenenti al Sistema Sanitario della Regione Puglia; • al primo incarico; • non ancora in possesso del certificato di formazione manageriale (previsto dal documento approvato dalla Conferenza dei Presidenti delle Regioni e delle Province autonome del 10/07/2003); |
| a seguire in ordine di precedenza | B. ai dirigenti sanitari (medici, veterinari, odontoiatri, farmacisti, biologi, chimici, fisici, psicologi) incaricati della Direzione di Strutture Complesse con i requisiti a fianco indicati: | <ul style="list-style-type: none"> • vincitori di concorso pubblico per le aziende sanitarie ed Enti pubblici o nomina diretta per le aziende private appartenenti al Sistema Sanitario della Regione Puglia; • non al primo incarico; • non ancora in possesso del certificato di formazione manageriale (previsto dal documento approvato dalla Conferenza dei Presidenti delle Regioni e delle Province |



autonome del 10/07/2003);

- | | | |
|--|---|---|
| a seguire in ordine di precedenza | C. ai dirigenti sanitari (medici, veterinari, odontoiatri, farmacisti, biologi, chimici, fisici, psicologi) incaricati della Direzione di Strutture Complesse con i requisiti a fianco indicati: | <ul style="list-style-type: none"> • vincitori di concorso pubblico per le aziende sanitarie ed Enti pubblici o nomina diretta per le aziende private appartenenti al Sistema Sanitario della Regione Puglia; • non al primo incarico; • in possesso del certificato di formazione manageriale (previsto dal documento approvato dalla Conferenza dei Presidenti delle Regioni e delle Province autonome del 10/07/2003) ma prossimo alla scadenza; |
| a seguire in ordine di precedenza | D. ai dirigenti sanitari (medici, veterinari, odontoiatri, farmacisti, biologi, chimici, fisici, psicologi) incaricati della Direzione di Strutture Complesse con i requisiti a fianco indicati: | <ul style="list-style-type: none"> • nominati nelle aziende sanitarie ed Enti pubblici secondo quanto stabilito dall'art. 18 CCNL 1998-2001 dell'area della dirigenza sanitaria, professionale, tecnica ed amministrativa del S.S.N. nonché facenti funzione; • non ancora in possesso del certificato di formazione manageriale (previsto dal documento approvato dalla Conferenza dei Presidenti delle Regioni e delle Province autonome del 10/07/2003); |
| a seguire in ordine di precedenza | E. ai dirigenti sanitari (medici, veterinari, odontoiatri, farmacisti, biologi, chimici, fisici, psicologi) incaricati della Direzione di Strutture Complesse con il requisito a fianco indicato: | <p>non ancora in possesso del certificato di formazione manageriale (previsto dal documento approvato dalla Conferenza dei Presidenti delle Regioni e delle Province autonome del 10/07/2003) delle Aziende e degli Enti <u>di altre Regioni e delle Province autonome del Sistema Sanitario Nazionale</u> con la maggiore anzianità di servizio;</p> |
| in subordine | F. ai dirigenti sanitari in possesso dei requisiti per l'accesso al secondo livello dirigenziale (ex art. 5 del DPR n. 484 del 10/12/1997, ad esclusione delle lett. 'c)' e 'd)' | |
| | G. ai dirigenti sanitari (medici, veterinari, odontoiatri, farmacisti, biologi, chimici, fisici, psicologi) incaricati della Direzione di Dipartimento e di Struttura Complessa, questi ultimi con i requisiti a fianco indicati: | <ul style="list-style-type: none"> • vincitori di concorso pubblico per le aziende sanitarie ed Enti pubblici o nomina diretta per le aziende private delle altre Regioni e delle Province autonome del Servizio Sanitario Nazionale • non ancora in possesso o in possesso ma prossimo scadenza del certificato di formazione manageriale (previsto dal documento approvato dalla Conferenza dei Presidenti delle Regioni e delle Province autonome del 10/07/2003). |

Si precisa che l'elenco dei partecipanti ammessi al corso sarà definito sulla base dell'anzianità di incarico; in caso di parità di anzianità, la precedenza sarà attribuita al professionista con **minore** anzianità anagrafica.

DIREZIONE SCIENTIFICA E COMITATO SCIENTIFICO

Il corso è promosso da AReSS in sinergia con il CURSuS, l'organizzazione e la gestione amministrativa-finanziaria è demandata all'Università degli Studi Aldo Moro di Bari.

Direzione Scientifica:

- Elio Borgonovi, docente dell'Università "L. Bocconi" di Milano
- Stefano Bronzini, Rettore – pro-tempore dell'Università degli Studi di Bari Aldo Moro.



Comitato Scientifico – Coordinamento Universitario regionale per la Formazione Superiore in Salute ed in Sociale:

- Francesco Albergo, Università LUM “Giuseppe Degennaro”;
- Luigi Bertinato, Istituto Superiore della Sanità;
- Nunzia Carbonara, Politecnico di Bari;
- Alessandro Dell’Erba, Università degli Studi Aldo Moro di Bari;
- Maria Antonia De Nicolò, Università degli Studi Aldo Moro di Bari;
- Christian Favino, Università degli Studi di Foggia;
- Claudio Garavelli, Politecnico di Bari;
- Giovanni Gorgoni, Direttore Generale dell’AReSS Puglia
- Nicola Grasso, Università degli Studi del Salento;
- Marco Marsano, AReSS Puglia;
- Francesco Manfredi, Università LUM “Giuseppe Degennaro”;
- Gaetano Prudente o suo delegato, Università degli Studi Aldo Moro di Bari;
- Carlo Sabbà, Università degli Studi Aldo Moro di Bari

Attività di supporto tecnico scientifico

- AReSS Puglia: Marco Marsano - email m.marsano@aress.regione.puglia.it; tel 080 5403168 - cell. 3927113084
- Università degli Studi di Bari Aldo Moro: Maria Antonia De Nicolò – email: mariaantonia.denicolo@uniba.it; cell. 3386013079; 339 6240219

DOMANDA DI AMMISSIONE E MODALITA’ DI ISCRIZIONE AL CORSO

DOMANDA DI PARTECIPAZIONE

Le domande di partecipazione al corso di formazione, unitamente agli allegati richiesti, andranno compilate, esclusivamente, on-line utilizzando l’apposita procedura resa disponibile all’indirizzo: <http://www.studenti.ict.uniba.it/esse3/Home.do> **a partire dal 10 dicembre 2020 ed entro e non oltre il 31 gennaio 2021.**

NB: la procedura per l’iscrizione al Corso di Formazione Manageriale è assimilata, dal punto di vista informatico, all’iscrizione ad un concorso, pur non essendo prevista alcuna attività concorsuale. Pertanto nell’iter da seguire nella procedura online sarà possibile ritrovare la parola “Concorso” pur non essendo di fatto il Corso di Formazione Manageriale inteso come procedura concorsuale.

Le *note operative* dettagliate da seguire per l’iscrizione al corso di formazione sono disponibili nella *home page* della Segreteria Studenti online del Portale <http://www.uniba.it>.

Per compilare la domanda occorre:

- a) collegarsi all’indirizzo <http://www.studenti.ict.uniba.it/esse3/Home.do>;
- b) procedere alla **registrazione** nel portale (per ottenere username e password). Nel caso in cui si sia già registrati si può fare direttamente accesso con le credenziali in proprio possesso. E’ necessario, al fine di poter recuperare le proprie credenziali nel sistema informatico e per eventuali comunicazioni, indicare durante la registrazione online nel sistema un indirizzo di posta elettronica



- valido, il domicilio o recapito presso il quale deve essere fatta ogni comunicazione relativa alla partecipazione, nonché uno o più recapiti telefonici che ne garantiscano la reperibilità in caso di comunicazioni urgenti. Eventuali variazioni di indirizzo, numeri telefonici o domicilio dovranno essere tempestivamente comunicati;
- c) effettuare l'accesso cliccando sulla voce di menù: "login" e inserendo il proprio username e password;
 - d) cliccare sulla voce di menù a sinistra: "Segreteria" / "Concorsi/Test di Ammissione/Corsi" ;
 - e) procedere all'iscrizione al corso di formazione, selezionandolo nell'elenco previsto alla voce "Altri Corsi";
 - f) seguire la procedura guidata, cliccando sui tasti "conferma";
 - g) allegare alla domanda, in formato elettronico, la seguente documentazione:
 - Dichiarazione Sostitutiva di Certificazione (allegato 1),
 - documento di riconoscimento in corso di validità e sottoscritto
 - Codice fiscale

Effettuata la compilazione guidata della domanda per via telematica, il candidato dovrà visualizzare la predetta domanda di iscrizione e controllare attentamente il contenuto della stessa in quanto l'indicazione di dati non veritieri o difformi alla realtà comporta l'esclusione o la decadenza dal corso di formazione. Si considerano utilmente prodotte le domande pervenute entro il termine stabilito. Il candidato potrà stampare la propria domanda come semplice ricevuta della propria iscrizione.

La domanda stampata al termine del processo di iscrizione non va consegnata ad alcun ufficio

La verifica della documentazione prodotta dagli aspiranti partecipanti sarà effettuata da una Commissione di esperti individuata dal Comitato Scientifico del Corso di cui trattasi e nominata con Decreto del Delegato del Rettore.

Il dichiarante decadrà dal diritto all'iscrizione qualora emerga la non veridicità del contenuto delle proprie dichiarazioni, fatta comunque salva l'applicazione delle ulteriori sanzioni amministrative e/o penali previste dalle norme vigenti.

ELENCO DEGLI AMMESSI ED EDIZIONI

L'Università degli Studi Aldo Moro di Bari – Direzione Generale – Staff Data Engineering sulla base delle domande pervenute attraverso la piattaforma informatica, redigerà un elenco dei partecipanti sulla base dell'anzianità di incarico, in caso di parità di anzianità, la precedenza sarà attribuita al professionista con minore età anagrafica.

Il predetto elenco sarà pubblicato sui seguenti siti:

- AReSS: <https://www.sanita.puglia.it/web/aress>
- Università degli Studi di Bari Aldo Moro www.uniba.it, www.uniba.it/ricerca/dipartimenti/dim

Il Corso sarà articolato in edizioni, **con un numero massimo di 20 partecipanti** per singola edizione, fino al completamento delle domande pervenute, al fine di poter correttamente applicare la metodologia didattica attiva.

Nel caso in cui il numero dei candidati fosse superiore od inferiore al numero di posti disponibili, sarà valutata dal Comitato Scientifico la possibilità di incrementare e /o diminuire il suddetto numero per singola edizione, di istituire o eliminare un'edizione e di modificare in itinere eventuali programmi o calendari se non dovessero più corrispondere alle esigenze formative progettate; questo al fine di



ottimizzare il percorso formativo traendo costante spunto dalle valutazioni di processo effettuate dai tutor, facilitatori, docenti e partecipanti al progetto formativo, senza inficiare la metodologia didattica prevista.

I partecipanti che conseguono il certificato di formazione manageriale di cui all'Accordo interreg. 10/07/03 sono esclusi dall'obbligo di conseguire i crediti formativi dell'ECM relativi all'anno in cui è stato conseguito l'attestato.

COMUNICAZIONE AGLI AMMESSI

L'Università degli Studi di Bari Aldo Moro – Dipartimento Interdisciplinare di Medicina – DIM darà comunicazione ai candidati, via mezzo e-mail, ai candidati ammessi alla partecipazione del Corso. Tale comunicazione riporterà, altresì, il programma del Corso, il calendario delle lezioni e la sede dello svolgimento.

PERFEZIONAMENTO DELL'ISCRIZIONE

I candidati ammessi alla frequenza del Corso dovranno procedere al pagamento della relativa tassa, che sarà reperibile nella propria home page alla voce di menù: "Segreteria" / "Pagamenti".

Il candidato dovrà stampare il proprio MAV di €3.500,00 (comprensivo di marca da bollo di €16,00), da pagare **entro la scadenza in esso riportata**, esclusivamente con una delle seguenti modalità che non prevedono alcuna commissione:

- presso qualsiasi sportello di UBI-Banca;
- presso altre Banche aderenti al servizio MAV;
- tramite i servizi internet banking disponibili via web (accesso dal sito www.ubibanca.com) e app per i titolari di conto UBI Banca;
- con carta Bancomat presso gli sportelli Bancomat di UBI Banca o di altre banche che forniscono analogo Servizio;
- con carta di credito utilizzando il servizio disponibile online (dalla home page alla voce di menù: "Segreteria" / "Pagamenti").

Il mancato pagamento entro i termini indicati nel MAV comporterà la decadenza al diritto di partecipazione al Corso.

L'Amministrazione non assume alcuna responsabilità per il caso di smarrimento di comunicazioni dipendenti da inesatte indicazioni della residenza e del recapito da parte del candidato o da mancata oppure tardiva comunicazione del cambiamento degli stessi, né per eventuali disguidi postali o telegrafici non imputabili a colpa dell'Amministrazione medesima.

DURATA, SEDE ED ARTICOLAZIONE DEL PERCORSO FORMATIVO

Il Corso, della durata complessiva di 188 ore, si compone di attività formative in aula, momenti di sperimentazione concreta in piccoli gruppi al fine di favorire al meglio il passaggio dal livello teorico al livello empirico ed attività formativa pratica sul campo, ovvero nelle aziende sanitarie.

Tale iniziativa formativa prevede, qualora le attività possano svolgersi in presenza, secondo la normativa vigente al momento dell'inizio del Corso, una calendarizzazione, in fase di definizione, di n. 1 incontro settimanale di n. 8 ore per giornata (dalle ore 9:00 alle ore 13:00 e dalle ore 13,30 alle ore 17,30 con pausa pranzo di mezz'ora) e si articolerà in edizioni composta ciascuna da massimo 20 partecipanti, tenuto conto della capienza delle Aule ove si svolgerà l'attività didattica e delle norme sul distanziamento sociale.



Il corso si articola in:

	DATA	N. Giornate	N. Ore
• Workshop di avvio	febbraio/marzo 2021	1	4
• Attività teorica e teorica pratica in aula	febbraio/marzo – giugno/luglio 2021	16	136
• Attività formativa pratica sul campo – aziende sanitarie	luglio 2021		40
• Workshop finale	settembre 2021	1	8
TOTALE			188

In caso di emergenza epidemiologica da Covid -19 il Comitato scientifico valuterà se differire l'avvio dell'attività didattica in aula e/o sospenderla per svilupparla in modalità a distanza, e-learning, attraverso una piattaforma web messa a disposizione dall'Università degli Studi "Aldo Moro" di Bari ed in linea con quanto previsto dalla normativa.

L'attività di formazione teorica e teorica pratica in aula, fermo restando la possibilità che quest'ultima possa svolgersi in presenza, sarà svolta presso le Aule Didattiche dell'Università degli Studi di Bari Aldo Moro - Dipartimento Interdisciplinare di Medicina – palazzo Chini – Aula Frugoni e/o plesso di Medicina Legale – aula Mario Kappa - piazza Giulio Cesare, n. 13, 70124 Bari.

Il percorso di formazione manageriale consentirà ai partecipanti di acquisire conoscenze, capacità e competenze utili a gestire e risolvere problemi organizzativi, economici e gestionali ed a conoscere ed utilizzare gli strumenti di valutazione degli esiti delle scelte intraprese anche in termini di qualità dei servizi erogati.

In linea con quanto previsto dall'Accordo Stato-Regioni del 2003 di cui sopra il programma didattico svilupperà le macro tematiche di seguito riportate:

- Organizzazione e gestione dei servizi sanitari
- Indicatori di qualità dei servizi
- Gestione delle risorse umane
- Criteri di finanziamento ed elementi di bilancio e controllo



Responsabili dei moduli

Modulo	Responsabili	Ore
1. Organizzazione e Gestione dei Servizi Sanitari	Silvio Tafuri, Michele Quarto (UNIBA) Rosa Prato (UNIFG)	16
2. PDTA e Reti	Elio Borgonovi (Bocconi)	8
3. Rischio Clinico, Responsabilità professionale ed Indicatori di Qualità	Alessandro Dell'Erba (UNIBA) Nunzia Carbonara (POLIBA) Nicola Grasso (Unisalento)	16
4. Gestione Delle Risorse Umane	Francesco Manfredi (LUM) Maurizio Ricci (UNIFG)	16
5. Controllo manageriale	Nicola Grasso (Unisalento)	16
6. Gestione Finanziaria	Francesco Albergo (LUM) Vittorio Dell'Atti (UNIBA)	16
7. Valutazione delle performance delle aziende Sanitarie	Christian Favino (UNIFG) Mauro Romano e Antonio Nisio (UNIBA)	8
8. Gestione personalizzata del paziente	Angela Maria D'Uggento (UNIBA) Claudio Garavelli (POLIBA) Domenico Martinelli (UNIFG)	16
9. Il Coinvolgimento e la soddisfazione del paziente	Elio Borgonovi (BOCCONI) Carlo Sabbà (UNIBA)	8
10. Culturale/Metodologico. Il Metodo come Cambiamento	Felice Ungaro (Regione Puglia) Luigi Bertinato (ISS)	16
TOTALE		136

FREQUENZA E VALUTAZIONE FINALE

Al termine del percorso formativo sarà rilasciato, in copia unica, ai sensi del D.Lgs. 502/92 e ss.mm.ii, subordinatamente alla verifica di una frequenza attiva per almeno il 80% delle ore previste ed alla discussione del *project work sistemico a sviluppo parallelo* davanti ad un'apposita commissione, il **Certificato di formazione manageriale per Direttore Responsabile di Struttura Complessa**, riconosciuto da ciascuna Regione o Provincia autonoma ex Accordo interregionale del 10 luglio 2003. Il Certificato – ex art. 7, DPR 30/12/97, n. 484 – ha una validità di sette anni.

QUOTA DI ISCRIZIONE AL CORSO

Il costo per la partecipazione al corso è pari ad € 3.500,00 comprensivo di imposta di bollo e dovrà essere pagato con il MAV di cui all'art.5.4. del presente bando.

Il partecipante che per sua scelta o impedimento sopraggiunto rinunci espressamente o non completi il minimo delle attività programmate, non ha diritto alla restituzione della quota d'iscrizione. In caso di comprovata, grave e persistente malattia tale da impedire la regolare frequenza il dirigente potrà, previa



presentazione del certificato medico che attesti la gravità e la persistenza della malattia, richiedere il rimborso totale della quota.

Il periodo di formazione potrà essere sospeso, previa specifica e documentata documentazione, per gravidanza, puerperio o per prolungata malattia. Il periodo di assenza potrà essere recuperato nell'ambito di una ulteriore sessione di corso, secondo modalità che gli enti organizzatori si riservano di stabilire.

RESPONSABILE DEL PROCEDIMENTO

Ai sensi della Legge n.241/1990 e s.m.i., i Responsabili del procedimento sono:

- Università degli Studi di Bari Aldo Moro:
 - Dipartimento Interdisciplinare di Medicina – DIM :dott.ssa Maria Antonia De Nicolò, cell. 339 6240219; dott. Tommaso Gelao – tommaso.gelao@uniba.it – tel. 080 5478337 – 339 1200347

TRATTAMENTO DEI DATI PERSONALI

I dati riportati nelle domande di partecipazione (e nel curriculum) saranno trattati per le finalità di gestione della presente procedura e in applicazione delle disposizioni normative vigenti in materia di trattamento dei dati personali. I dati saranno trattati – dai soggetti autorizzati al trattamento – con strumenti manuali, informatici e telematici nell'ambito e in ragione delle finalità sopra specificate, nel rispetto delle misure di sicurezza adottate dell'Università e in conformità alle disposizioni previste dal Regolamento UE n. 2016/679 relativo alla protezione delle persone fisiche con riguardo al trattamento dei dati personali e alla libera circolazione di tali dati, nonché dei decreti legislativi di adeguamento della normativa nazionale alle disposizioni del predetto Regolamento. Il Titolare del trattamento dei dati è l'Università degli Studi di Bari Aldo Moro, con sede legale in Piazza Umberto I, n. 1, 70121 – Bari. Il Responsabile della Protezione dei Dati designato può essere contattato all'indirizzo e-mail rpd@uniba.it.

Il testo completo dell'informativa è disponibile all'indirizzo <https://www.uniba.it/ateneo/privacy/aggiornamento-informative-regolamentoUE-2016-679>

PUBBLICITÀ E INFORMAZIONI

Il presente avviso è pubblicato sui seguenti siti istituzionali:

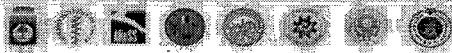
- Agenzia Regionale Strategica per la Salute ed il Sociale della Regione Puglia – AReSS: www.sanita.puglia.it,
- Università degli Studi di Bari Aldo Moro www.uniba.it, www.uniba.it/ricerca/dipartimenti/dim

Informazioni sul Corso:

- AReSS Puglia -Marco Marsano – email m.marsano@aress.regione.puglia.it - tel 0805403168, cell. 3927113084
- Università degli Studi di Bari Aldo Moro:
 - Dipartimento Interdisciplinare di Medicina: Maria Antonia De Nicolò - email: mariaantonia.denicolo@uniba.it , cell. 3386013079; 339 6240219

Informazioni sulla procedura di iscrizione di cui al presente bando potranno essere richieste ai seguenti indirizzi di posta elettronica e recapiti telefonici:

Università degli Studi di Bari Aldo Moro – Direzione Generale -Staff data engineering:



- Supporto tecnico relativo alla tassazione: Giuseppe De Frenza - giuseppe.defrenza@uniba.it
tel.080.571.4059
- Supporto tecnico relativo alla iscrizione/immatricolazione: Aldo Abbattista
aldo.abbattista@uniba.it 080.5714464
- DATA BASE administrator e reportistica: Vincenzo Fiorentino – vincenzo.fiorentino@uniba.it
tel.080.571.4153 – cell.366.9230599
- Progettazione tecnico-informatica: Rosa Ceglie - rosa.ceglie@uniba.it tel.080571.4437

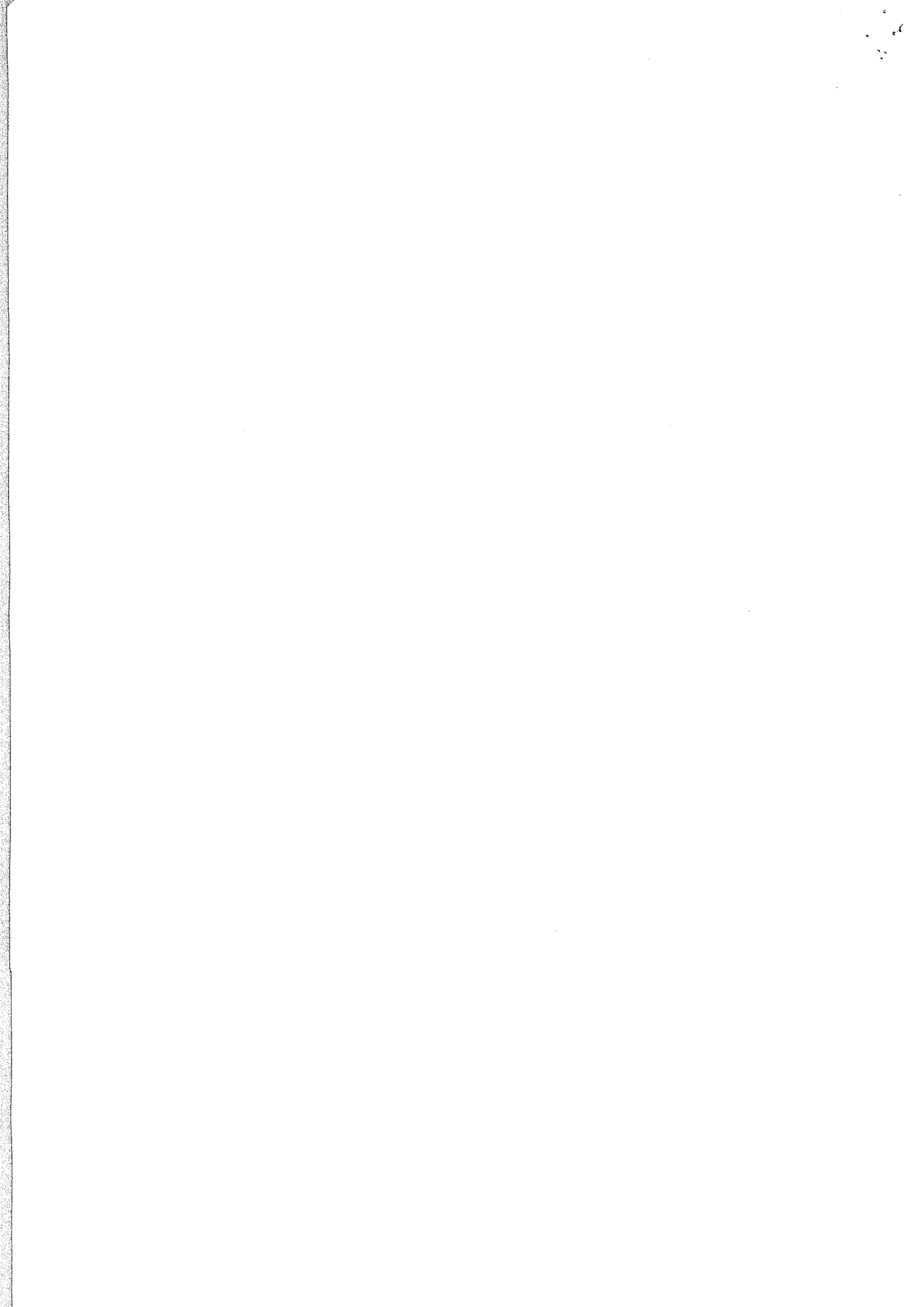
ATTENZIONE: in considerazione della possibilità del perdurarsi dell'emergenza sanitaria e delle attività in Smart Working, si consiglia di utilizzare, come canale privilegiato di comunicazione, la e-mail, a cui verrà fornita risposta nel più breve tempo possibile. In corrispondenza dei periodi di festività (ponte dell'Immacolata, Natale, Capodanno) sarà possibile un ritardo nelle risposte alle richieste di supporto.

F.to Dott. Giovanni Gorgoni _____

Direttore Generale dell' Agenzia Regionale Strategica per la Salute e il Sociale – AReSS

F.to Prof. Carlo Sabbà _____

Delegato del Rettore Università degli Studi di Bari Aldo Moro



Oggetto: Corso di formazione manageriale per dirigenti sanitari incaricati della direzione di Struttura Complessa

Mittente: Marco Marsano <m.marsano@aress.regione.puglia.it>

Data: 21/12/2020 12:10

A: segreteria@oncologico.bari.it, volpe@oncologico.bari.it, segreteria.dsa@oncologico.bari.it, direttore generale@irccsdebellis.it, direttore sanitario@irccsdebellis.it, filomena.fortunato@irccsdebellis.it, direzione generale.segreteria@ospedaliriunitifoggia.it, segreteriaDA@ospedaliriunitifoggia.it, segreteriaDS@ospedaliriunitifoggia.it, direzione.generale@policlinico.ba.it, direzione.sanitaria@policlinico.ba.it, direzione.amministrativa@policlinico.ba.it, direttore generale@asl.taranto.it, direttore sanitario@asl.taranto.it, direttore amministrativo@asl.taranto.it, dirigen@ausl.le.it, segreteria@ausl.le.it, dirsan@ausl.le.it, diramm@ausl.le.it, dirigen.segreteria@aslfg.it, dirsan@aslfg.it, diramm@aslfg.it, direzione generale@asl.brindisi.it, direzione amministrativa@asl.brindisi.it, direzione sanitaria@asl.brindisi.it, direzione.generale@asl.bari.it, direzione.amministrativa@asl.bari.it

CC: Maria Antonia De Nicolò <mariaantonia.denicolo@uniba.it>

Gent.mi,

si trasmette, in allegato, la nota di cui all'oggetto e il relativo avviso di ammissione con preghiera di massima diffusione.

A tal riguardo si rammenta che il corso si rivolge, in via prioritaria, al dirigente sanitario incaricato della direzione di struttura complessa al **primo incarico**, per cui vige l'obbligo di partecipare, ai sensi della normativa vigente. Gli altri destinatari, le modalità e la tempistica delle domande di partecipazione sono riportate nell'avviso.

Le domande di partecipazione al corso di formazione, unitamente agli allegati richiesti, andranno compilate esclusivamente online utilizzando l'apposita procedura resa disponibile all'indirizzo: <http://www.studenti.ict.uniba.it/esse3/Home.do> entro e non oltre il **31 gennaio 2021**.

Cordiali saluti

--
Marco Marsano

tel 3927113084

Servizio Innovazione politiche sociali

AReSS Puglia



Allegati:

Nota per DG, DS aziende sanitarie per pubblicizzare l'avviso.pdf	267 KB
Corso Direttore di Struttura Complessa - Avviso definitivo.pdf	933 KB



ASL LE - DIREZIONE GENERALE

Da: "Marco Marsano" <m.marsano@aress.regione.puglia.it>
Data: lunedì 21 dicembre 2020 12:10
A: <segreteriaadg@oncologico.bari.it>; <volpe@oncologico.bari.it>; <segreteria.dsa@oncologico.bari.it>; <direttoregenerale@ircsdebellis.it>; <direttoresanitario@ircsdebellis.it>; <filomena.fortunato@ircsdebellis.it>; <direzionegenerale.segreteria@ospedaliriunitifoggia.it>; <segreteriaDA@ospedaliriunitifoggia.it>; <segreteriaDS@ospedaliriunitifoggia.it>; <direzione.generale@policlinico.ba.it>; <direzione.sanitaria@policlinico.ba.it>; <direzione.amministrativa@policlinico.ba.it>; <direttoregenerale@asl.taranto.it>; <direttoresanitario@asl.taranto.it>; <direttoreamministrativo@asl.taranto.it>; <dirgen@ausl.le.it>; <segreteria@ausl.le.it>; <dirsan@ausl.le.it>; <diramm@ausl.le.it>; <dirgen.segreteria@aslfg.it>; <dirsan@aslfg.it>; <diramm@aslfg.it>; <direzionegenerale@asl.brindisi.it>; <direzioneamministrativa@asl.brindisi.it>; <direzionesanitaria@asl.brindisi.it>; <direzione.generale@asl.bari.it>; <direzione.amministrativa@asl.bari.it>
Cc: "Maria Antonia De Nicolò" <mariaantonia.denicolo@uniba.it>
Allega: Nota per DG, DS aziende sanitarie per pubblicizzare l'avviso.pdf; Corso Direttore di Struttura Completa - Avviso definitivo.pdf
Oggetto: Corso di formazione manageriale per dirigenti sanitari incaricati della direzione di Struttura Completa

Gent.mi,

si trasmette, in allegato, la nota di cui all'oggetto e il relativo avviso di ammissione con preghiera di massima diffusione.

A tal riguardo si rammenta che il corso si rivolge, in via prioritaria, al dirigente sanitario incaricato della direzione di struttura complessa al **primo incarico**, per cui vige l'obbligo di partecipare, ai sensi della normativa vigente. Gli altri destinatari, le modalità e la tempistica delle domande di partecipazione sono riportate nell'avviso.

Le domande di partecipazione al corso di formazione, unitamente agli allegati richiesti, andranno compilate esclusivamente online utilizzando l'apposita procedura resa disponibile all'indirizzo: <http://www.studenti.ict.uniba.it/esse3/Home.do> entro e non oltre il **31 gennaio 2021**.

Cordiali saluti

--

Marco Marsano
tel 3927113084
Servizio Innovazione politiche sociali
AReSS Puglia

