



**ASL LECCE**

SERVIZIO SANITARIO DELLA PUGLIA

**Direzione Sanitaria: Ufficio Formazione**

Via Miglietta, 5 - 73100 Lecce

tel. 0832/21.5611-5684-5580-5692-5715 – Fax 0832.215125 e-mail: [formazione@ausl.le.it](mailto:formazione@ausl.le.it)

## **CORSO BASE IN ELETTROENCEFALOGRAFIA CLINICA DELL'ADULTO E DEL BAMBINO – Formazione sul Campo con Training individualizzato - M 4896.1**

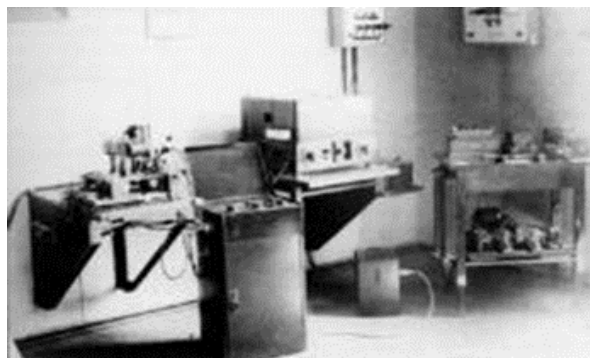
Il Corso si avvale dell'esperienza di docenti altamente qualificati nel settore dell'Elettroencefalografia e si propone di avviare un percorso di formazione in Elettroencefalografia clinica indirizzato a Medici e Tecnici di Neurofisiopatologia che consenta, partendo dalle basi neurofisiologiche dell'EEG e dalle tecniche di registrazione, di sviluppare la conoscenza delle caratteristiche normali dell'EEG del neonato/ bambino /adulto, e delle attività patologiche. Il corso è di tipo Intensivo, avrà sede presso il servizio di “ELETTROENCEFALOGRAFIA” dell'U.O.C. di NEUROLOGIA del P.O.” Vito Fazzi di Lecce, e si svolgerà in 3 giornate + un successivo incontro per una ulteriore esercitazione di refertazione. La durata del corso è di 23 ore con inizio il 15/04/2019 e fine 15/05/2019. Le attività previste durante gli incontri sono suddivise tra lezioni teoriche frontali al mattino ed attività pratiche professionalizzanti pomeridiane, inclusa la esecuzione di procedure diagnostiche direttamente su apparecchiature e la refertazione di indagini in precedenza eseguite, sotto la supervisione di un tutore qualificato. I destinatari dell'attività formativa sono medici e tecnici di EEG che abbiano conoscenze di base di neurofisiopatologia o utilizzino nella loro pratica professionale tali metodiche e che intendono perfezionare ed aggiornare le proprie competenze nella pratica clinica della neurofisiopatologia.

Al termine del Corso verrà effettuata una prova pratica e, previo superamento, verrà rilasciata l'attestazione e i relativi crediti di Educazione Continua in Medicina del Ministero della Sanità.

Il corso è gratuito

### **RESPONSABILE SCIENTIFICO**

Neurologo: Dott.ssa Laura Carmillo



L' **elettroencefalografia** fu sviluppata da Hans Berger tra il 1924 ed il 1938 e fu utilizzata per la prima volta alla fine degli anni '20 alla Friedrich Schiller Universität di Jena.

Sebbene negli ultimi anni le metodiche neuroradiologiche ( Tac cerebrale e RMN encefalo)hanno acquistato sempre maggiore rilevanza poichè sono in grado di fornire sempre più sofisticate immagini del cervello l'EEG, seppur ridimensionato, ha mantenuto il suo valore; le due metodiche, infatti, devono essere considerate complementari in quanto l'EEG fornisce informazioni riguardo al funzionamento del cervello e le neuroimmagini (TAC, RM) ci mostrano come esso è conformato dal punto di vista strutturale. Va sottolineato come uno studio di neuroimmagini adeguato e correttamente eseguito, in particolare la RM, possa chiarire la diagnosi di epilessia, che rimane in primo luogo clinica.

La registrazione EEG fornisce importanti informazioni riguardanti le caratteristiche e la localizzazione dell'attività critica e/o intercritica e, quindi, contribuisce alla definizione del tipo di crisi e/o della sindrome epilettica. Inoltre l'EEG è di grande utilità per la diagnosi differenziale tra crisi epilettiche e non, per la valutazione dell'efficacia dei farmaci antiepilettici e/o della loro neurotossicità e per esprimere indici prognostici (ad esempio in corso di sospensione del trattamento).

L'elettroencefalogramma (EEG) rappresenta un'indagine neurofisiologica di fondamentale importanza nella valutazione e nel management della patologia su base epilettica e costituisce un valido strumento nella diagnosi e nella valutazione delle encefalopatie legate a disturbi metabolici, infettivi e degenerativi, oltre che nelle lesioni cerebrali focali o diffuse di tipo ischemico, emorragico o neoplastico, situazioni nelle quali è frequente la comparsa di sintomatologia di tipo epilettico. Infine il monitoraggio EEG è indispensabile per l'identificazione ed il corretto inquadramento degli stati epilettici, convulsivi e soprattutto non convulsivi. La diversità delle situazioni per le quali viene richiesto un EEG non consente di individuare un unico metodo di registrazione valido in tutte le occasioni; si possono tuttavia stabilire dei requisiti tecnici minimi da applicare in ambito clinico che, associati a procedure standardizzate, consentano di ottenere tracciati in grado di fornire correttamente le informazioni richieste, consentendo un'interpretazione uniforme da parte dei medici curanti, specialisti e non.

Questo corso nasce dalla sempre più crescente convinzione che tale metodica, sottovalutata, possa ritrovare, con l'aiuto degli esperti, il suo giusto ruolo nell'ambito delle malattie neurologiche, perdendo quell'aspetto di "nicchia" che al momento sta vivendo.

**Programma del Corso ECM: M4896.1**

**CORSO BASE IN ELETTROENCEFALOGRAFIA CLINICA DELL'ADULTO E DEL BAMBINO -  
Formazione sul campo con Training individualizzato**

UOC Neurologia P.O. "V.Fazzi" - Lecce

**Ore Corso  
(ai fini ECM)**

23

Cred. ECM 34,5

<b>Giorno</b>	<b>da ore</b>	<b>a</b>	<b>Destinatari n.</b>
1	15/04/2019		15 Tecnici di neurofisiopatologia; Medici - Area Interdisciplinare
2	15/05/2019		

**Obiettivi formativi ECM e acquisizioni di competenze**

- 18 Contenuti tecnico-professionali (conoscenze e competenze) specifici di ciascuna professione, specializzazione e attività ultraspecialistica

**Obiett Specifici**

Acquisizione dell' EEG fisiologico e delle tecniche basali e di attivazione. Acquisizioni teoriche e pratiche dell' elettroencefalografia in terapia intensiva neonatale.

A) tecnico-prof.

Comprensione dell'EEG patologico.

B) di processo

Sviluppare le competenze e le conoscenze nell ambito dell' EEG per apportare un miglioramento della qualità e dell' appropriatezza dell' indagine per una migliore gestione del paziente e della sua patologia.

C) di sistema

Fornire competenze sulle basi neurofisiologiche dell' EEG in generale e su tutti gli aspetti tecnici ed essa correlati nell' ambito indisciplinary

**UU.OO. che organizzano**

U.O. C.Neurologia del P.O. Vito Fazzi di Lecce

**Sponsor o Promotori**

**Responsabili Scientifici**

- 1 Dott.ssa CARMILLO LAURA;

Referente Uff. Formazione per questo Corso: Sig.ra MIELI KATIA

0832661791

## Curricula Docenti interni del corso ECM :M4896.1

### CORSO BASE IN ELETTROENCEFALOGRAFIA CLINICA DELL'ADULTO E DEL BAMBINO -

Dott.ssa CARMILLO LAURA

Medici - Organizzazione SS Base;

N.Curr  
2251

Dott.ssa Carmillo Laura, Laureata in Medicina e Chirurgia presso l'Univ.degli studi di Pd il 10/12/1983 Specializzata in Neurologia il 09/12/19 e in Tossicologia Medica il 12/12/96. Di aver prestato servizio: Cl.Neur. Università di Pd come medico interno 1987; G.O.T.della U.S.L. LE/13 di Gallipoli – Spec.Neur.- Coordinatore del Servizio dall'4/1989 al 6/1992; SE.R.T. Ass.Medico di ruolo - funzioni di Medico Coordinatore dal 6/ 1992 al 6/1996; dell'O. C. di Copertino A.U.S.L LE/ 1- Dir.di I liv. dal 6/ 1996 al 2/ 2003 , dal 3/2003 all'08/2003 Neurologia O.C di Galatina Di prestare servizio presso il P.O. "V.Fazzi" di Lecce Dir.medico di I liv. dal 09/2003 a tutt'oggi. Di essere Responsabile di S.S ." Neurofisiopatologia ed epilessia "- l'U.O. C.di Neurologia V.Fazzi di Lecce dal 2009 e del Centro cefalee di II liv. SISC dal 2012 Docente :Corso Capo Sala presso la Scuola Infermieri professionali di Galatina 1989 /90/9; Corso di "Emicrania , una patologia invalidante "tenutosi a Lecce il 22/11/2003 ;corso di aggiornamento "Le malattie cerebrovascolari attualità e prospettive" O."V.Fazzi" di Lecce nei mesi Ott/nov/ dic:2004.; corso "Neuroradiologia Oggi " L'epilessia in età pediatrica" Lecce 10/2010; corso ECM 2011 ASL/LE "Emergenze cerebrovascolari. Gestione in ambito extraospedaliero. Le crisi epilettiche: gestione in ambito extraospedaliero" Di aver partecipato a numerosi Stage- corsi di formazione per Epilessia e Cefalee

## Curricula Docenti esterni ASL nel corso ECM :M4896.1

CORSO BASE IN ELETTROENCEFALOGRAFIA CLINICA DELL'ADULTO E DEL BAMBINO -

---

Dott.ssa LA SELVA LORITA

Medici - Neurologia;

N.C. 1484

Dott.ssa LA SELVA LORITA. Laurea in Medicina e Chirurgia c/o Università di Bari (1979) - Specialista in Neurologia (1984 Bari) e in Neuropsichiatria Infantile (1995 Verona) - Master di II livello in Epilettologia (Ferrara 2011) - Incarichi Professionali: Dirigente Medico U.O. di Neurologia O. P. Giovanni XXIII di Bari dall'1-9-1988 al 30-6-2004; incarico di Responsabile di Elettroencefalografia Clinica Dirigente Medico dall'1-7-2004 al 30-4-2007 U.O. di Neuropsichiatria Infantile del DSM ASL Bari - Dirigente Medico Responsabile dell'Ambulatorio per l'Epilessia e l'Elettroencefalografia del P.O. San Paolo dall'1-5-2007 al giugno 2013 - Dirigente Medico Responsabile U.S.V.D. Centro Epilessia ed EEG Età Evolutiva P.O. Fallacara -Triggiano ASL BA sino a marzo 2018 - Attualmente in Pensione - Attività didattica e Società Scientifiche : Docente in Corsi di Elettroencefalografia Clinica ed Epilettologia organizzati dal Centro Regionale dell'Epilessia-Ospedale S. Paolo-Milano e dall'Università di Milano (Gargnano-BS 1996, 2001, 2002,2003,2005 , 2007,2012). Relatore in Corsi e Congressi Regionali ( S. Giovanni Rotondo 1997,2004, 2013-Taranto 1999, Barletta 2001, Monopoli 2010, Bari 2004 , 2011, 2012, 2015, 2018 ,Foggia 2016,2019, Grottaglie corso LICE 2019) Nazionali ( Messina 1997, Cagliari 1998 e 2001, Palermo 2001) Membro della Società Scientifica LICE-Lega Italiana Contro l'Epilessia e SINPIA-Società Italiana di Neuropsichiatria dell'Infanzia e dell'Adolescenza

---

Dott.ssa BELLOMO ROSA

Medici - Neurologia;

N.C. 1806

Dott.ssa BELLOMO ROSA - 06/07/1978 laurea a Bari in medicina - 05.07.1980 abilitazione all'esercizio della professione; dal 29.03 al 29.09.1982 Tirocinio pratico ospedaliero in Neuropsichiatria Infantile – 08/07/1982 specializzazione in Neurologia a Bari e il 21.10.1985 in Neurofisiologia a Messina. Dal 21.09.1982 al 31.03.1983 servizio temporaneo di Assistente Medico di neurologia c/o la Divisione di Neurologia del Policlinico di Bari – dal 26.09.83 servizio temporaneo fino al passaggio in ruolo il 12.06.1985- dal 01.08.1994 è stata destinata al Servizio Autonomo di Neurofisiopatologia dello stesso Policlinico- il 30.12.1994 nomina Aiuto corresponsabile ospedaliero di neurologia di ruolo c/o la medesima struttura, dove, dal 01.06.1988 ha avuto un rapporto di lavoro a tempo pieno. In quiescenza dal gennaio 2017. Dal 02.2017 al 08.2018 responsabile del reparto di neurologia c/o casa di cura "Mater Dei Hospital" di Bari- Dal 06.02.1993 al 04.03.1993 ha frequentato, a fini di aggiornamento, a tempo pieno il Servizio di Neuropsichiatria Infantile di Verona. Nel 1995 Corso di Perfezionamento in "Diagnostica Clinico-Strumentale delle Epilessie" c/o Centro di Neurochirurgia Funzionale Stereotassica Università di Genova. E' stata consulente presso l'Ospedale Militare "Bonomo" di Bari per la Neurologia e la Neurofisiologia. C/o il Servizio di Neurofisiopatologia del Policlinico di Bari ha svolto le seguenti mansioni: Consulenza specialistica per il Pronto Soccorso, Accertamento di Morte Cerebrale, Guardia Neurologica Interdivisionale, Tutor di Studenti e Specializzandi. E' stata responsabile della direzione della struttura semplice di Epilettologia, corresponsabile coordinatrice del laboratorio di Elettroencefalografia e di Poligrafia; corresponsabile del laboratorio di Elettromiografia.

## Curricula Docenti esterni ASL nel corso ECM :M4896.1

CORSO BASE IN ELETTROENCEFALOGRAFIA CLINICA DELL'ADULTO E DEL BAMBINO -

Dott.ssa De Cosmo Lucrezia

Medici - Pediatria;

N.C. 1611

Dott.ssa DE COSMO LUCREZIA - 07.1981 Laurea in Medicina e Chirurgia c/o Università degli Studi di Siena; 05.1989 abilitazione alla Professione Medica c/o Università degli Studi di Siena; 06.1989 iscrizione all'Ordine dei Medici della Prov. di Bari; 07.1993 specializzata in Pediatria c/o Istituto di Pediatria Clinica dell'Univ. degli Studi di Siena; dal 30.12.1993 al 09/01/1995 servizio di ruolo per Nomina in ruolo, a tempo indeterminato, a tempo pieno c/o U.S.L. BA/9 – P.O. Policlinico in qualità di Assistente Medico Neonatologia; Dal 10/01/1995 al 30/04/1996 Servizio di ruolo per Nomina in ruolo, a tempo indeterminato, a tempo pieno presso U.S.L. BA/4 Policlinico in qualità di Assistente Medico Neonatologia; Dal 01/05/1996 al 31/12/1997 Servizio di ruolo per Nomina in ruolo, a tempo indeterminato, a tempo pieno c/o A.O.U. CONSORZIALE POLICLINICO DI BARI in qualità di Assistente Medico Neonatologia; Dal 01/01/1998 a tutt'oggi Servizio di ruolo per Nomina in ruolo, a tempo indeterminato, a tempo pieno c/o A.O.U. CONSORZIALE POLICLINICO DI BARI in qualità di Dirigente Medico con Incarico ex Art. 27 lettera C) Neonatologia; Dal 01/01/2018 Responsabile di UOS di patologie neonatali congenite e malattie rare. Dal 01.1998 ad oggi Referente della Valutazione e Sorveglianza Neurologica dei neonati a rischio c/o la UOC di Neonatologia e TIN dell'Azienda Ospedaliero Universitaria Consorziale Policlinico di Bari; Dal 04.1998 ad oggi Referente del Servizio di EEG Neonatale c/o UOC di Neonatologia e TIN dell'Azienda Ospedaliero Universitaria Consorziale Policlinico di Bari. Membro di numerose società scientifiche : SIP, SIN, SINP;